

MEMÒRIA AMBIENTAL

**Modificació puntual
del POUM de La Vall de Bianya**

Sector Can Sabata

La Vall de Bianya, desembre de 2011

Josep Codony i Giol
Biòleg, col. 12338C

ÍNDEX

1. CARACTERÍSTIQUES BÀSIQUES DEL PLA	3
1.1. Objectius del pla	3
1.2. Principals determinacions del pla	4
2. DESCRIPCIÓ GENERAL DEL PROCÉS D'AVALUACIÓ.....	5
2.1. Raons per sotmetre el pla a l'avaluació ambiental	5
2.2. Històric del procés d'avaluació ambiental.....	6
3. ABAST DE L'AVALUACIÓ DETERMINAT PEL DOCUMENT DE REFERÈNCIA	7
4. VALORACIÓ DE L'INFORME DE SOSTENIBILITAT I LA SEVA QUALITAT	8
4.1. Valoració de l'estructura formal.....	8
4.2. Valoració del contingut de l'informe de sostenibilitat ambiental	9
4.2.1. Incorporació de les determinacions del document de referència	9
4.2.2. L'abast de l'informe quant a continguts.....	14
4.2.3. Valoració de la informació emprada.....	16
4.2.4. Conclusions de la valoració: punts forts i febles de l'informe de sostenibilitat ambiental	16
4.3. Síntesi de l'avaluació ambiental de l'informe de sostenibilitat ambiental	18
4.3.1. Avaluació general d'alternatives.....	18
4.3.2. Avaluació de l'alternativa adoptada.....	21
5. AVALUACIÓ DEL RESULTAT DE LES CONSULTES REALITZADES I EL SEU GRAU DE CONSIDERACIÓ	26
5.1. Origen de les aportacions	26
5.2. Contingut i grau d'incorporació de les aportacions de caire ambiental al pla.....	27
5.2.1. Consideració de les aportacions de les administracions afectades.....	27
5.2.2. Consideració de les aportacions derivades dels processos de consulta i participació pública.....	29
6. CONCLUSIONS DEL PROCÉS D'AVALUACIÓ	30
6.1. Integració dels aspectes ambientals en la versió del pla que es proposa sotmetre a aprovació provisional.....	30
6.2. Dificultats sorgides.....	35
6.3. Anàlisi de la previsió dels impactes significatius del pla	35
6.3.1. Impactes derivats de l'aplicació del pla	35
6.3.2. Mesures protectores, correctores i compensatòries.....	36
6.4. Determinacions per a l'avaluació ambiental dels instruments que desenvolupin o es derivin del pla	38
6.4.1. Determinacions per a l'avaluació ambiental dels instruments de planejament derivats del pla.....	39
6.4.2. Determinacions per a l'avaluació ambiental dels projectes derivats del pla.....	39
6.5. Concreció del seguiment del pla	39
6.5.1. Indicadors ambientals de seguiment	39
6.5.2. Modalitat de seguiment	42

1. CARACTERÍSTIQUES BÀSIQUES DEL PLA

La present memòria ambiental es redacta d'acord amb el que preveu l'article 115 d) del Decret 305/2006, de 24 de juliol, pel qual s'aprova el Reglament de la Llei d'urbanisme, en relació amb l'article 24 de la Llei 6/2009, del 28 d'abril, d'avaluació ambiental de plans i programes.

A continuació es presenten les dades bàsiques del pla:

Taula 1. Dades bàsiques del pla

Tipus de pla	Modificació puntual del POUM
Organ promotor	Ajuntament de la Vall de Bianya
Municipi	La Vall de Bianya
Plans Territorials i urbanístics aprovats i de rang superior que inclouen l'àmbit del pla	Pla Territorial Parcial de les Comarques Gironines Pla Director Territorial de la Garrotxa Pla Especial de la Zona Volcànica de la Garrotxa
Superfície de l'àmbit del pla	4.367,80 m ²
Sòl urbà i urbanitzable actual	670.837,00 m ²
Sòl urbà i urbanitzable previst pel pla	Sòl públic: 844,70m ² sistema viari + 289,15m ² sistema espais lliures Sòl privat: zona industrial 2.702m ² + espai lliure d'edificació 531,95m ²
Altres actuacions remarcables	-
Equip/s redactor/s dels documents d'avaluació ambiental	ARQ- Aplicacions i projectes d'arquitectura, SLP Josep Codony i Giol- Consultor Ambiental.

1.1. Objectius del pla

L'objectiu del pla és la Modificació Puntual del POUM de la Vall de Bianya ampliant el sòl urbà al nucli de La Canya per tal d'incloure-hi el sector industrial de Can Sabata, una vegada aprovada la modificació dels límits del Parc Natural de la Zona Volcànica de la Garrotxa pel Decret 41/2008, de 26 de febrer (DOGC núm.5081). Aquesta modificació de límits permet la normalització de la regulació i el reconeixement del destí del sector i de les activitats que s'hi poden dur a terme, d'acord amb la realitat existent.

El pla inclou els aspectes mediambientals de millora i protecció atenint-se als requeriments normatius d'aplicació a l'entorn afectat en relació a les condicions d'ocupació, d'emissions i de qualitat paisatgística.

La modificació proposada és l'adaptació de la superfície del sector als límits vigents del PNZVG així com la ordenació d'usos del sector.

1.2. Principals determinacions del pla

Les determinacions de la Modificació Puntual són, en síntesi, les següents:

Taula 2. Característiques i usos de l'àmbit industrial previst.

Superfície del sector	4.367,80 m ²
Índex d'edificació bruta del sector	0,618 m ² st/m ² s
Condicions de la parcel·lació	19,34% sistema viari públic 6,62% espais lliures públics 61,86% zona industrial privada 12,18% espai lliure d'edificació privat
Alçada màxima edificació	L'existent. No es preveuen modificacions
Usos permesos	Oficines, magatzem i indústria de risc baix o mig
Usos compatibles	Tallers de reparació de vehicles, esportiu, cultural i associatiu. Habitatge exclusivament vinculat a l'activitat, amb un màxim de 2 habitatges

1. El pla proposa la inclusió de Can Sabata dins el sòl urbà municipal per tal de regularitzar la situació urbanística d'aquest sector.
2. Proposa regularitzar tant les activitats existents com definir les activitats compatibles a desenvolupar en el sector.
3. No es preveu la instal·lació d'activitats que puguin generar un increment dels nivells sonors actuals
4. Estableix que les modificacions i millores que es realitzin a les instal·lacions lumíniques hauran de complir els llindars i tipologies corresponents a les zones E2, establertes pel Decret 82/2005, de 3 de maig
5. No es plantegen ampliacions d'ocupació, modificacions del perfil ni actuacions sobre la topografia de l'entorn.
6. Determina l'assimilació dels residus generats a la tipologia d'urbans i, per tant, aptes per a ser gestionats pel sistema públic de recollida. D'altra banda, determina la obligació a gestionar per via gestor de residus qualsevol matèria fora d'aquesta catalogació.
7. Preveu el manteniment de la connexió a la xarxa pública de sanejament ja existent i el compliment dels límits qualitatius i quantitius d'abocament establerts
8. Preveu el manteniment de la connexió a la xarxa pública d'abastament d'aigua amb el manteniment de les quantitats actualment consumides.
9. Es preveu que l'enjardinament de zones verdes es realitzi amb espècies autòctones i s'eliminin les espècies invasores i/o exòtiques.
10. Determina i clarifica els límits del sector de Can Sabata dins el sòl urbà municipal i assegura la no afectació de sòl no urbanitzable que coincideix amb els límits dels espais del PNZVG i espais de la Xarxa NATURA 2000.

2. DESCRIPCIÓ GENERAL DEL PROCÉS D'AVALUACIÓ

2.1. Raons per sotmetre el pla a l'avaluació ambiental

D'acord amb el que estableix l'article 5 i l'annex I de la Llei 6/2009, s'han de sotmetre a avaluació ambiental els següents instruments de planejament urbanístic:

- a) *Els plans d'ordenació urbanística municipal.*
- b) *Els plans parcials urbanístics de delimitació.*
- c) *El planejament urbanístic derivat per a la implantació en sòl no urbanitzable de construccions destinades a les activitats de càmping i també el planejament urbanístic derivat que es formuli per a la implantació en sòl no urbanitzable d'equipaments i de serveis comunitaris no compatibles amb els usos urbans, d'instal·lacions i d'obres necessàries per a la prestació de serveis tècnics, d'estacions de subministrament de carburants i de prestació d'altres serveis de la xarxa viària. Els plans en què, per les característiques i la poca entitat, es constati, sense necessitat d'estudis o altres treballs addicionals, que no poden produir efectes significatius en el medi ambient no estan subjectes a avaluació ambiental. A aquests efectes, el promotor ha de presentar una sol·licitud a l'òrgan ambiental, en la fase preliminar de l'elaboració del pla o programa, per tal que aquest, per mitjà d'una resolució motivada, declari la no subjecció del pla o programa a avaluació ambiental. El termini per a adoptar i notificar la resolució és d'un mes des de la presentació de la sol·licitud. Si l'òrgan ambiental no notifica la resolució d'exempció d'avaluació en aquest termini, s'entén que la sol·licitud ha estat desestimada.*
- d) *Els plans i els programes que estableixen el marc per a la futura autorització de projectes i d'activitats sotmesos a avaluació d'impacte ambiental.*

La **Modificació Puntual del POUM de La Vall de Bianya. Sector Can Sabata** es troba inclòs en el supòsit previst en la lletra a) de l'article 5 i l'annex I de la Llei 6/2009. Per tant, cal sotmetre'l a avaluació ambiental.

2.2. Històric del procés d'avaluació ambiental

La taula que segueix fa un repàs de les fases de l'avaluació ambiental que s'han seguit i dels documents elaborats en cada fase del procés, i en fa constar algunes dades de referència com la data o la localització dels documents per a la seva consulta.

Taula 3. Històric del procés d'avaluació ambiental

Dates	Fases de l'avaluació ambiental	Fases de l'avaluació ambiental	Documents generats	Òrgan responsable	Data d'emissió/publicació	Localització per a la seva consulta
De 18/03/2010 a 17/06/2010	Aprovació de l'avanç del pla	Definició de l'abast I: Diagnosi ambiental del territori, identificació dels objectius ambientals, definició d'alternatives i justificació de l'alternativa escollida	Pla de modificació puntual de Can Sabata	Ple de l'Ajuntament de La Vall de Bianya	18/03/2010	Ajuntament o web de l'Ajuntament
	Informació pública	Definició de l'abast II: Fixació de l'abast de l'avaluació ambiental	Document de referència	Serveis Territorials del Departament de Territori i Sostenibilitat	17/06/2010	Ajuntament o web de l'Ajuntament
De 17/06/2010 a 17/03/2011	Aprovació inicial del pla	Avaluació ambiental del pla i detall dels impactes i mesures correctores	Aprovació inicial del pla, que inclou l'ISA	Ple de l'Ajuntament de La Vall de Bianya	17/03/2011	Ajuntament o web de l'Ajuntament
De 17/03/2011a	Informació pública	Consultes sobre el pla i l'ISA. Presa en consideració del resultat	Informe relatiu a l'aprovació inicial	Serveis Territorials del Departament de Territori i Sostenibilitat	12/07/2011	Ajuntament
		Resolució de l'òrgan ambiental donant la seva conformitat a la proposta de memòria ambiental	Memòria ambiental	Ajuntament de La Vall de Bianya	Pendent	Ajuntament
		Resolució de l'òrgan ambiental de conformitat amb la memòria ambiental	Resolució de l'òrgan ambiental de conformitat amb la memòria ambiental	Serveis Territorials del Departament de Territori i Sostenibilitat	Pendent	-
Pendent	Aprovació inicial	Preses en consideració de la memòria i l'ISA en el pla	Aprovació provisional del pla	Ajuntament de La Vall de Bianya	Pendent	-

3. ABAST DE L'AVALUACIÓ DETERMINAT PEL DOCUMENT DE REFERÈNCIA

En data de març de 2010 s'inicia el procediment amb la redacció del Projecte de Modificació puntual del POUM de La Vall de Bianya i de l'Informe de Sostenibilitat Preliminar, els quals serveixen com a documentació de base per tal que el promotor del projecte (Ajuntament de La Vall de Bianya) realitzi les consultes prèvies corresponents.

En data 17 de juny de 2010 es registra l'entrada a l'ajuntament del Document de referència emès pels Serveis Territorials de Girona del Departament de Medi Ambient i Habitatge en el qual s'especifica el contingut que ha de contenir el present informe de sostenibilitat ambiental amb les consideracions normatives i ambientals necessàries.

En data 27 de juliol de 2010 es registra a l'entrada de l'ajuntament l'Informe del PNZVG en relació a aquest projecte on es conclou la proposta coma favorable amb les condicions següents:

- El límit del nou sector urbà de Can Sabata s'haurà d'ajustar estrictament als límits gràfics del Parc establerts pel Decret 41/2008, de 26 de febrer, de modificació de límits dels Parc Natural de la Zona Volcànica de la Garrotxa, de declaració de reserves naturals parcials i de concreció topogràfica de l'àmbit territorial del Parc Natural i les seves reserves naturals

- El pla de millora urbana que s'elabori per tal de regular el desenvolupament del sector haurà de ser objecte d'informe de la Junta de Protecció de la Zona Volcànica per tal que es pugui valorar els diversos aspectes de la intervenció que puguin tenir incidència sobre el Parc (tractament exterior de façanes, sanejament, enllumenat, etc).

En data 10 d'agost de 2010 es registra a l'entrada de l'ajuntament l'Informe urbanístic i territorial elaborat pel Departament de Política Territorial i Obres Públiques on es valoren tres aspectes:

- L'adequació de l'avanç del pla a les directrius del planejament territorial

- L'adequació de l'avanç del pla a la legislació vigent

- L'adequació del pla als criteris de desenvolupament urbanístic sostenible.

Aquesta documentació és la que conforma el **document de referència** que determina l'abast de l'informe de sostenibilitat ambiental i els criteris, objectius i principis ambientals aplicables i identifica les administracions públiques afectades i el públic interessat.

4. VALORACIÓ DE L'INFORME DE SOSTENIBILITAT I LA SEVA QUALITAT

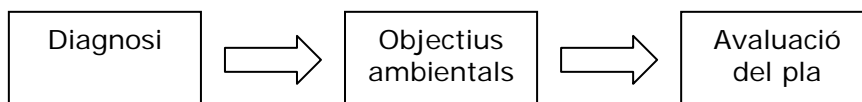
4.1. Valoració de l'estructura formal

En data desembre de 2010 es presenta l'informe de sostenibilitat ambiental (ISA) estructurat de la manera següent:

1. ANTECEDENTS
2. PROMOTOR
3. OBJECTIUS DE L'INFORME DE SOSTENIBILITAT AMBIENTAL
4. FONAMENTS DE DRET
5. DETERMINACIÓ DELS REQUERIMENTS AMBIENTALS
 - 5.1. DESCRIPCIÓ DELS ASPECTES AMBIENTALMENT RELLEVANTS
 - 5.1.1. ÀMBIT BIOFÍSIC
 - 5.1.2. DESCRIPCIÓ DEL LLOC
 - 5.1.3. RISCOS AMBIENTALS
 - 5.1.4. VECTORS AMBIENTALS MUNICIPALS
6. DETERMINACIÓ DELS OBJECTIUS, CRITERIS
7. JUSTIFICACIÓ AMBIENTAL DE L'ELECCIÓ DE L'ALTERNATIVA ESCOLLIDA
 - 7.1. DESCRIPCIÓ DE LES CARACTERÍSTIQUES DE LES ALTERNATIVES CONSIDERADES
8. ANÀLISI DELS EFECTES AMBIENTALS DE LES ALTERNATIVES CONSIDERADES.
9. JUSTIFICACIÓ AMBIENTAL DE L'ELECCIÓ DE L'ALTERNATIVA SELECCIONADA
10. SÍNTESE DESCRIPTIVA DE LA MODIFICACIÓ PUNTUAL I MESURES PREVISTES
11. AVALUACIÓ GLOBAL I SÍNTESE DEL PLA
12. ANNEXOS
13. PLÀNOLS

Per tant, l'estructura de l'ISA s'adapta a allò que s'estableix a la normativa (art.70 del Decret 305/2006, de 18 de juliol, pel qual s'aprova el Reglament de la llei d'urbanisme) i d'acord als arts. 17 a 28 de la LLEI 6/2009, del 28 d'abril, d'avaluació ambiental de plans i programes (DOGC núm. 5374 - 07/05/2009).

Pel que fa al punt de vista formal, l'ISA segueix un ordre lògic i dependent. La definició d'objectius ambientals s'ha fet a partir de les determinacions del document de referència i dels aspectes ambientals rellevants detectats a la fase de diagnosi. Aquests objectius ambientals han estat la base de l'avaluació ambiental, i conseqüentment tant l'avaluació d'alternatives com la justificació de l'ordenació adoptada s'ha realitzat conforme els objectius ambientals plantejats. Així, els apartats de diagnosi, objectius i avaluació ambiental del pla i de les alternatives es troben estretament lligats entre sí, de manera que l'avaluació ambiental s'ha centrat en els aspectes ambientals més rellevants del territori, seguint l'esquema següent:



4.2. Valoració del contingut de l'informe de sostenibilitat ambiental

Aquest apartat identifica els punts forts i febles de l'informe de sostenibilitat ambiental, i avalua la incorporació de les determinacions del document de referència, l'abast de l'informe quant a continguts i la valoració de la informació emprada

4.2.1. Incorporació de les determinacions del document de referència

Les determinacions del document de referència han estat incorporades en l'ISA, tal com ho demostra la taula següent:

Taula 4. Incorporació de les determinacions del document de referència

Determinacions del document de referència		Grau d'incorporació a l'ISA
Determinació dels requeriments ambientalment significatius	Aspectes ambientalment rellevants del territori	L'apartat 5.1 inclou la descripció dels aspectes ambientals més rellevants: Àmbit biofísic, Descripció del lloc, Riscos ambientals, Vectors ambientals municipals
	Objectius, criteris i obligacions de protecció ambientalment preestablerts	<ul style="list-style-type: none"> - Assolir una qualitat paisatgística atesa la relació de veïnatge amb un espai natural protegit - Regular la descàrrega i tractament de les aigües residuals - Limitar les activitats possibles Establiment de les condicions de seguretat a efectes de circulació i aparcament
	Objectius ambientals i indicadors	El punt 6 del document de referència determina l'abast de l'ISA en els següents aspectes: <ol style="list-style-type: none"> 1. Els límits de la modificació puntual s'ajustaran fidelment a la delimitació de detall dels límits del PNZVG aprovada pel Decret 41/2008 de febrer (DOGC núm. 5081). La viabilitat de la proposta resta condicionada tanmateix al Servei de Planificació i Gestió de L'Entorn Natural. 2- S'efectuarà una jerarquizació dels objectius ambientals proposats, amb l'objecte de poder valorar l'ajust de la proposta a aquests. 3- S'aportarà una

		<p>descripció i valoració específica de la franja de contacte entre els sols que s'incorporen a la trama urbana i l'espai natural protegit. Es proposaran quantes mesures preventives i correctores siguin necessàries per a garantir la no afecció de l'espai fluvial ni durant la fase d'obres ni durant la fase d'ús de les instal·lacions.</p> <p>4- L'ISA i normativa urbanística del pla han de preveure la zonificació del sector en relació amb allò previst a l'article del Decret 82/2005, de 3 de maig, pel qual s'aprova el Reglament de desenvolupament de la Llei 6/2001, de 31 de maig, d'ordenació ambiental de l'enllumenament per a la protecció del medi nocturn. D'acord amb l'article 5.3 d'aquest Decret, <i>la il·luminació en sòl urbà proper a zones de màxima protecció (E1) o zones aquàtiques marines i continentals, serà especialment respectuosa en evitar efectes perturbadors en el medi.</i> En aquest sentit, en la franja de terreny que confronta amb la xarxa Natura 2000 es preveuran característiques d'il·luminació a zona E2 (FHS i tipus de làmpada) per garantir la major protecció.</p> <p>5. L'ISA ha d'integrar els objectius de qualitat acústica i la manera com aquests objectius es tenen en compte en la seva elaboració i aprovació, tal i com es preveu a l'article 48.1) del Reglament de la Llei 16/2002, de 28 de juny, de protecció contra la contaminació acústica aprovat pel Decret 176/2009, de 10 de novembre.</p> <p>6. Donada la proximitat a un espai d'elevada</p>	<p>compte els usos i les cobertes del sòl existents en el municipi), a la zona afectada per la present modificació.</p> <p>3- Garantir un correcte tractament de les aigües residuals (mitjançant sistemes en origen o autònoms) per a assolir els paràmetres d'abocament a la xarxa de clavegueram adequats a la normativa i així no malmetre els cursos d'aigua superficials o els aqüífers de la zona.</p> <p>4- No afectar a cap zona protegida ni considerada com a connector biològic entre les àrees de protecció especial, ni cap altra zona no protegida però que pogués constituir un hàbitat d'interès per a la fauna de l'entorn (rieres, recs, zones de cria d'alimentació, etc.).</p> <p>5- No afectar a cap element de patrimoni arquitectònic, cultural o històric protegit o catalogat d'interès per les administracions competents.</p> <p>6- Assegurar que les noves propostes de creixement responen a necessitats reals de creixement del municipi, de forma que, urbanística i territorialment, responguin a un enfocament sostenible (justificat per motius de cohesió social, de dinamització econòmica, de continuïtat urbanística entre nuclis ja existents, etc.).</p> <p>8- Assegurar que el manteniment o millora de la qualitat del medi ambient atmosfèric (inclosa la contaminació lumínica). En aquest sentit el pla es proposa: a. La necessitat de limitar els nivells</p>
--	--	---	---

		<p>sensibilitat ambiental, els enjardinaments dels espais lliures optaran preferentment per espècies autòctones i, en tot cas, evitaran l'ús de les espècies exòtiques amb reconegut comportament invasor que apareixen en l'annex.</p> <p>7. El pla haurà d'incorporar en la normativa les mesures correctores que prevegi l'ISA, així com les derivades del procediment d'avaluació ambiental.</p> <p>8. l'ISA tractarà els continguts indicats en el present document de referència en un apartat específic.</p>	<p>d'emissió als mínims fixats en la normativa corresponent per a les activitats que s'exerceixin en aquest sector industrial amb focus emissors de fums i gasos (en cas de contaminants que no tinguin fixat legalment el límit d'emissió regiran els nivells que es determinin en la llicència per a l'exercici de l'activitat).</p> <p>b. La necessitat de regular els sorolls i vibracions d'acord amb la normativa vigent en la matèria.</p> <p>c. La necessitat de minimitzar la contaminació lumínica, especialment la derivada de l'enllumenat públic així com també el seu consum.</p> <p>9- Dotar a les zones verdes i els espais lliures que s'hagin de preveure d'una certa funcionalitat ecològica o social, per tal d'evitar que només siguin meres zones de cessió sense ús. Així, les zones verdes esdevindran espais amb una finalitat concreta (esponjament entre zones urbanístiques, zones d'esbarjo i d'ús lúdic o social, àmbits 'buffer' o de tampó entre usos urbans i els forests, rieres o recs, etc.).</p> <p>10- Consolidar urbanísticament aquells usos o edificacions existents que tinguin una incidència ambiental, positiva o negativa, sobre el territori, i que, per tal de mantenir-los donada la seva existència, calgui regularitzar la seva situació urbanística, bé preservant-los i donant-los-hi continuïtat, bé corregint qualsevol incidència ambiental negativa que pugui esdevenir, fruit de la seva presència.</p>
--	--	---	---

			11- Procurar assolir uns elements viaris que compleixin els criteris de mobilitat sostenible, adaptats a les necessitats del municipi.
Justificació ambiental de l'elecció de l'alternativa	Descripció de les alternatives considerades		A l'apartat 7 de l'ISA es descriuen les alternatives considerades
	Anàlisi d'alternatives		A l'apartat 8 de l'ISA es descriuen els efectes ambientals de les alternatives considerades, la detecció de les incidències ambientals detectades, la seva valoració i les modificacions i actuacions proposades
	Justificació ambiental de l'elecció de l'alternativa seleccionada		A l'apartat 9 de l'ISA es justifica l'alternativa escollida al ser la ambientalment més assumible i que millor respon a les necessitats actuals del municipi que correspon a la regularització del sector de Can Sabata dins el sòl urbà municipal.
Descripció ambiental del pla	Síntesi del pla		
	Identificació i quantificació dels sòls objecte de transformació		A l'apartat 10 i al plànol de l'annex 1 de l'ISA es descriuen les superfícies resultants de la modificació puntual proposada.
	Mesures previstes per a la preservació i millora del medi ambient		A l'apartat 10 de l'ISA es descriuen les mesures previstes de preservació i millora del medi ambient
Identificació i avaluació dels probables efectes significatius	Efectes sobre els recursos naturals		
	Efectes sobre els espais i aspectes ambientals rellevants		
	Efectes ambientals derivats de la mobilitat generada		
Avaluació global del pla	Congruència del pla amb els requeriments ambientals definits		A l'apartat 11 de l'ISA es justifica la congruència del pla amb els requeriments ambientals previstos
	Mesures de seguiment		Degut a que es tracta d'un tràmit de modificació puntual del POUM i no es preveu obra a executar, no es preveuen mesures de seguiment específiques, tot i això, a l'apartat 10 de l'ISA es descriuen les mesures preventives i correctores previstes

			per a cada un dels vectors ambientals afectats les quals s'hauran d'incorporar normativament dins el pla de millora urbana amb què es desenvoluparà el sector
Síntesi			
Informe sobre la viabilitat econòmica			
Altres consideracions			S'incorpora a la memòria ambiental una addenda documental amb la descripció i valoració específica de la franja de contacte entre els sòls que s'incorporen a la trama urbana i el PNZVG, amb la inclusió de les mesures preventives i correctores necessàries per a no afectar l'espai fluvial.

4.2.2. L'abast de l'informe quant a continguts

L'avaluació ambiental continguda en l'informe de sostenibilitat ambiental es basa en els aspectes ambientals rellevants i significatius del pla, i considera els aspectes que s'han d'incloure segons la legislació vigent (Directiva 2001/42/EC i Decret 305/2006)

Taula 5. Aspectes ambientals rellevants i objectius ambientals considerats

Aspectes que cal considerar segons la legislació	Aspectes ambientals rellevants del territori	Objectius ambientals	Ordre dels objectius ambientals
Sostenibilitat global del model d'ordenació (ocupació i consum de sòl, mobilitat i eficiència energètica, estructura i identitat del sòl no urbanitzat, fragmentació territorial, riscos naturals i tecnològics, gestió dels residus, etc.)	Ordenació de la trama urbana incorporant sectors no regularitzats	Consolidar urbanísticament aquells usos o edificacions existents que tinguin una incidència ambiental, positiva o negativa, sobre el territori, i que, per tal de mantenir-los donada la seva existència, calgui regularitzar la seva situació urbanística, bé preservant-los i donant-los-hi continuïtat, bé corregint qualsevol incidència ambiental negativa que pugui esdevenir, fruit de la seva presència.	10
		Assolir uns elements viaris que compleixin els criteris de mobilitat sostenible, adaptats a les necessitats del municipi.	11
		Assegurar que les noves propostes de creixement responen a necessitats reals de creixement del municipi, de forma que, urbanística i territorialment, responguin a un enfocament sostenible.	6
Cicle de l'aigua	Ús de l'aigua en activitats domèstiques i industrials i afectació potencial de cursos d'aigua o espais protegits	Garantir un correcte tractament de les aigües residuals per a assolir els paràmetres d'abocament a la xarxa de clavegueram adequats a la normativa i així no malmetre els cursos d'aigua superficials o els aqüífers de la zona.	3
Ambient atmosfèric (contaminació per	Afectació atmosfèrica d'espais protegits i amb	Assegurar que el manteniment o millora	8

substàncies, especialment aquelles vinculades amb el canvi climàtic, contaminació acústica, lluminosa, electromagnètica, etc.)	alta sensibilitat ambiental.	de la qualitat del medi ambient atmosfèric (inclosa la contaminació lumínica).	
	Límit amb espais naturals protegits i d'alt interès ecològic	Assegurar la no existència d'hàbitats d'interès comunitari, d'espècies considerades protegides o en perill d'extinció per la legislació ambiental vigent o de qualsevol espai d'interès ecològic, agrícola o paisatgístic significatiu a la zona afectada per la present modificació.	2
Biodiversitat territorial, permeabilitat ecològica i patrimoni natural		No afectar a cap zona protegida ni considerada com a connector biològic entre les àrees de protecció especial, ni cap altra zona no protegida però que pogués constituir un hàbitat d'interès per a la fauna de l'entorn (rieres, recs, zones de cria d'alimentació, etc.).	4
Qualitat del paisatge	Normalització de la situació urbanística del sector tot integrant-lo al nucli urbà.	No afectar a cap element de patrimoni arquitectònic, cultural o històric protegit o catalogat d'interès per les administracions competents	5
		Dotar a les zones verdes i els espais lliures que s'hagin de preveure d'una certa funcionalitat ecològica o social, per tal d'evitar que només siguin meres zones de cessió sense ús. Així, les zones verdes esdevindran espais amb una finalitat concreta.	9

Avaluació d'alternatives

S'han pres en consideració aquelles opcions que eren alternatives realistes, factibles i aptes per a contribuir a assolir els objectius del pla en termes reals. Així, s'han considerat 2 alternatives: alternativa 0 (situació actual sense canvis) i alternativa 1 (aplicant la modificació puntual del planejament municipal tot integrant el sector afectat al nucli urbà). L'apartat 7.1 descriu detalladament les alternatives i exposa un resum de la seva anàlisi ambiental.

Les alternatives es poden classificar en tres tipus, atenent al nivell del procés de presa de decisions en el qual es plantegen:

- Alternatives d'estratègia: Difereixen dels objectius generals del pla i les necessitats de l'àmbit del pla, i consegüentment de l'estratègia global d'ordenació.

- Alternatives d'ubicació: Proposen ubicacions diferents per les noves implantacions que s'han considerat necessàries, com ara els nous creixements, els nous equipaments o les noves infraestructures de mobilitat.

- Alternatives de tipologia: Tot i que les alternatives comparteixen una estratègia de creixement i una ubicació concreta per al seu desenvolupament, es diferencien en les característiques d'aquest creixement (forma, mida, densitat, localització dels espais lliures, la tipologia de les construccions,...)

L'alternativa 1 representa una alternativa estratègica respecte a l'alternativa 0 donat que suposa la regularització de la situació urbanística del sector de Can Sabata, la seva ordenació d'usos i la definició dels límits d'aquest respecte al sòl no urbanitzable amb el qual limita. L'alternativa 0 suposa el manteniment de la situació actual no regularitzada.

Les alternatives plantejades són suficients per a valorar la modificació plantejada donat que no es proposen nous creixements ni canvis en la tipologia d'activitats.

4.2.3. Valoració de la informació emprada

Per l'elaboració de la diagnosi i l'avaluació ambiental del pla s'ha utilitzat informació de base actualitzada, procedent de fonts fiables:

- Bases cartogràfiques del Departament de Medi Ambient i Habitatge
- Bases cartogràfiques de l'Institut Cartogràfic de Catalunya
- Mapa de cobertes del sòl de Catalunya
- ARQ. Aplicacions i Projectes d'Arquitectura, SLP
- Informacions pròpies preses sobre el terreny

Tanmateix, els informes resultants de les consultes efectuades als diferents organismes públics afectats han afegit aspectes sectorials que s'han tingut en compte a l'hora de redactar l'avaluació ambiental integrant-se en les consideracions de l'avaluació ambiental.

4.2.4. Conclusions de la valoració: punts forts i febles de l'informe de sostenibilitat ambiental

A mode de conclusió, s'exposen tot seguit els punts forts i febles de l'ISA.

Punts forts:

- Anàlisi acurat dels vectors aigua, energia, atmosfera i medi biòtic.

- El coneixement les modificacions urbanístiques i del projecte d'urbanització permet identificar i avaluar els impactes ambientals amb major precisió, així com les mesures correctores a aplicar.
- El coneixement dels condicionants ambientals per a la definició dels límits amb el sòl no urbanitzable que coincideixen amb els del Parc Natural de la Zona Volcànica de la Garrotxa i la Xarxa Natura 2000.

Punts febles:

- Es tracten la majoria de vectors ambientals afectats per la modificació urbanística del pla. Tot i això, les actuacions posteriors que se'n derivin requereix un pla de seguiment específic.

4.3. Síntesi de l'avaluació ambiental de l'informe de sostenibilitat ambiental

4.3.1. Avaluació general d'alternatives

A continuació s'exposen les alternatives considerades a l'informe de sostenibilitat ambiental:

Alternativa zero

L'existència de les edificacions i estructura del sector de Can Sabata comporta que l'alternativa zero és el manteniment de la situació actual en relació a continuar amb la inclusió el sector dins el sòl no urbanitzable. Aquest fet comporta precisament recaure en la situació que es vol corregir i que ha generat la present tramitació de modificació del POUM al suposar una discordança amb la realitat existent.

Les conseqüències ambientals que aquesta situació provoca és la impossibilitat de proposar un pla de millora urbana que inclogui la millora de la situació a l'hora d'afrontar actuacions en cada un dels vectors ambientals. Per altra banda, el manteniment d'aquest sector fora del sòl urbà de La Canya impossibilita la regularització de les activitats que es puguin donar en l'edifici, de clara vocació industrial.

Alternativa 1

Es proposa la modificació puntual del POUM de la Vall de Bianya ampliant el sòl urbà al nucli de La Canya per tal d'incloure-hi el sector industrial de Can Sabata, una vegada s'ha aprovat la modificació dels límits del Parc Natural de la Zona Volcànica de la Garrotxa pel Decret 41/2008, de 26 de febrer (DOGC núm.5081). Aquesta modificació de límits permet la normalització de la regulació i el reconeixement del destí del sector i de les activitats que s'hi poden dur a terme, d'acord amb la realitat existent.

El pla inclou els aspectes mediambientals de millora i protecció atenint-se als requeriments normatius d'aplicació a l'entorn afectat en relació a les condicions d'ocupació, d'emissions i de qualitat paisatgística.

La modificació proposada és l'adaptació de la superfície del sector als límits vigents del PNZVG així com la ordenació d'usos. Les superfícies resultants són les següents:

ORDENACIÓ Can Sabata	Superfície (m²)	%
Sòl públic		
Sistema viari	844,7	19
Sistema espais lliures	289,1	7
Sòl privat		
Zona industrial	2.702	62
Espai lliure d'edificació	531,9	12
TOTAL:	4.367,8	

La taula següent sintetitza la valoració ambiental de les alternatives respecte dels objectius ambientals i els aspectes ambientals rellevants del territori.

Taula 6. Valoració ambiental de les alternatives

Aspectes ambientals rellevants del territori	Objectius ambientals segons la seva importància relativa	Impactes ambientals rellevants de les alternatives	
		Alternativa 0	Alternativa 1
Regularització de les activitats existents o potencials que encara no estiguin en situació de normalitat	1- Assegurar la qualitat de vida i, especialment, la seguretat de les persones, mitjançant la prevenció dels riscos ambientals, alhora de prevenir riscos de contaminació o afectació ambiental deguts a les noves propostes d'ordenació.	--	++
Inclusió del sector de Can Sabata dins el sòl urbà municipal i delimitació del sector respecte al sòl no urbanitzable i delimitació de les activitats permeses	2- Assegurar la no existència d'hàbitats d'interès comunitari, d'espècies considerades protegides o en perill d'extinció per la legislació ambiental vigent o de qualsevol espai d'interès ecològic, agrícola o paisatgístic significatiu, a la zona afectada per la present modificació.	-	+
Assegurar la no afectació dels recursos hídrics de la zona i minimitzar els cabals d'abastament de les activitats potencials	3- Garantir un correcte tractament de les aigües residuals per a assolir els paràmetres d'abocament a la xarxa de clavegueram adequats a la normativa i així no malmetre els cursos d'aigua superficials o els aqüífers de la zona.	-	+
Delimitació definitiva del sector de Can Sabata respecte al sòl no urbanitzable per tal de no afectar espais protegits	4- No afectar a cap zona protegida ni considerada com a connector biològic entre les àrees de protecció especial, ni cap altra zona no protegida però que pogués constituir un hàbitat d'interès per a la fauna de l'entorn.	-	++
Afectació del paisatge i/o de paisatges de gran valor i fragilitat	5- No afectar a cap element de patrimoni arquitectònic, cultural o històric protegit o catalogat d'interès per les administracions competents.	-/+	+

Regularització urbanística del sector i de les activitats permeses	6- Assegurar que les noves propostes de creixement responen a necessitats reals de creixement del municipi, de forma que, urbanística i territorialment, responguin a un enfocament sostenible	--	++
Assegurar la mínima afectació del medi atmosfèric, tant per que fa a les emissions de gasos com lumínica	7- Assegurar que el manteniment o millora de la qualitat del medi ambient atmosfèric (inclosa la contaminació lumínica).	-	++
Reduir l'existència d'espècies invasores i promoure la plantació d'espècies autòctones en les actuacions en les zones verdes del sector	8- Dotar a les zones verdes i els espais lliures que s'hagin de preveure d'una certa funcionalitat ecològica o social, per tal d'evitar que només siguin meres zones de cessió sense ús. Així, les zones verdes esdevindran espais amb una finalitat concreta (esponjament entre zones urbanístiques, zones d'esbarjo i d'ús lúdic o	-	+
Existència d'edificacions i activitats fora de normativa urbanística	9- Consolidar urbanísticament aquells usos o edificacions existents que, per tal de mantenir-los donada la seva existència, calgui regularitzar la seva situació urbanística, bé preservant-los i donant-los-hi continuïtat, bé corregint qualsevol incidència ambiental negativa que pugui esdevenir, fruit de la seva presència.	--	++
Manteniment de la xarxa viària existent i millora dels punts d'accés, vialitat i aparcament	10- Procurar assolir uns elements viaris que compleixin els criteris de mobilitat sostenible, adaptats a les necessitats del municipi.	-/+	+

L'alternativa escollida és la 1, que és la opció que permet normalitzar la situació actual del sector i de les activitats que s'hi puguin desenvolupar.

4.3.2. Avaluació de l'alternativa adoptada

L'ISA conclou que l'alternativa 1 d'ordenació adoptada representa globalment una millora ambiental respecte la situació de partida i assoleix satisfactòriament els principals objectius ambientals establerts. Tot i així, l'adopció dels objectius 2 i 3 requereixen mesures concretes per incrementar el grau d'assoliment d'aquests objectius una vegada es plantegin les activitats concretes a instal·lar-s'hi. Cal esmentar que en l'avaluació de l'alternativa adoptada s'han valorat també les propostes del pla adreçades a la integració dels aspectes ambientals en els plans i programes derivats, i s'han proposat mesures de millora en aquest sentit. La taula següent resumeix la valoració ambiental del pla respecte els objectius ambientals adoptats:

Taula 8. Resum de la valoració ambiental del pla respecte dels objectius ambientals adoptats, i incorporació de les recomanacions de l'ISA en el pla

Aspectes ambientals rellevants del territori	Objectius ambientals segons la importància relativa	Determinacions del pla	Grau de compliment de l'objectiu (si/no/parcial)	Recomanacions (modificacions i mesures protectores i compensatòries proposades)	Incorporació de les recomanacions en el pla
Regularització de les activitats existents o potencials que encara no estiguin en situació de normalitat	1- Assegurar la qualitat de vida i, especialment, la seguretat de les persones, mitjançant la prevenció dels riscos ambientals, alhora de prevenir riscos de contaminació o afectació ambiental deguts a les noves propostes d'ordenació.	Els usos previstos són oficines, magatzem i industrial de risc baix o mitjà. Tanmateix són usos compatibles els de tallers de reparació de vehicles, esportiu, cultural i associatiu. L'ús d'habitatge s'admet exclusivament vinculat a l'activitat, amb un màxim de 2 habitatges	SI	La regularització dels usos i activitats presents o de nova implantació implica l'actualització de les mesures de seguretat tant per a les persones com per al medi ambient	Incorporació en el pla de les mesures per a la preservació del medi ambient establertes per la normativa vigent així com les mesures previstes a l'apartat 10 de l'ISA
Inclusió del sector de Can Sabata dins el sòl urbà municipal i delimitació del sector respecte al sòl no urbanitzable i delimitació de les activitats permeses	2- Assegurar la no existència d'hàbitats d'interès comunitari, d'espècies considerades protegides o en perill d'extinció per la legislació ambiental vigent o de qualsevol espai d'interès ecològic, agrícola o paisatgístic significatiu, a la zona afectada per la present modificació.	Mitjançant la modificació dels límits del Parc Natural de la Zona Volcànica de la Garrotxa (Decret 41/2008) es va excloure aquest sector de l'àmbit de la zona protegida.	SI	La inclusió dels límits del sector dins el sòl urbà assegura la no afectació de sòl no urbanitzable i la concreció per tal de no afectar els límits dels espais del PNZVG ni de la xarxa NATURA 2000.	Incorporació de cartografia de referència dels límits del PNZVG respecte el sector de Can Sabata. S'inclou a la present memòria ambiental una addenda documental amb la descripció i valoració específica de la franja de contacte entre els sòls que s'incorporen a la trama urbana i el PNZVG.
Assegurar la no afectació dels recursos hídrics de la zona i minimitzar els cabals d'abastament de les activitats potencials	3- Garantir un correcte tractament de les aigües residuals per a assolir els paràmetres d'abocament a la xarxa de clavegueram adequats a la normativa i així no malmetre els cursos d'aigua superficials	Els usos i volums d'aigua quedaran definits per a cada activitat quan es normalitzi la situació i es tramiti la seva autorització. No es preveu l'entrada	PARCIAL	Cal que en el tràmit d'autorització de les activitats futures s'inclougui un apartat específic referent als recursos hídrics.	Incorporació en el pla de les mesures per a la preservació del medi ambient establertes per la normativa vigent així com les mesures previstes a l'apartat 10 de l'ISA

	o els aqüífers de la zona.	d'activitats amb una incidència important en aquest vector, ni per volum ni per qualitat.			
Delimitació definitiva del sector de Can Sabata respecte al sòl no urbanitzable per tal de no afectar espais protegits	4- No afectar a cap zona protegida ni considerada com a connector biològic entre les àrees de protecció especial, ni cap altra zona no protegida però que pogués constituir un hàbitat d'interès per a la fauna de l'entorn.	Mitjançant la modificació dels límits del Parc Natural de la Zona Volcànica de la Garrotxa (Decret 41/2008) es va excloure aquest sector de l'àmbit de la zona protegida.	SI		Incorporació de cartografia de referència dels límits del sector de Can Sabata dins el sòl urbà i amb el sòl no urbanitzable.
Afectació del paisatge i/o de paisatges de gran valor i fragilitat	5- No afectar a cap element de patrimoni arquitectònic, cultural o històric protegit o catalogat d'interès per les administracions competents.	Mitjançant la modificació dels límits del Parc Natural de la Zona Volcànica de la Garrotxa (Decret 41/2008) es va excloure aquest sector de l'àmbit de la zona protegida pel que s'elimina la potencial afectació de sòls protegits. Per altra banda, no es preveuen noves edificacions ni modificacions volumètriques de les existents.	SI		S'inclou a la present memòria ambiental una addenda documental amb la descripció i valoració específica de la franja de contacte entre els sòls que s'incorporen a la trama urbana i el PNZVG. No existeixen altres elements patrimonials afectats
Regularització urbanística del sector i de les activitats permeses	6- Assegurar que les noves propostes de creixement responen a necessitats reals de creixement del municipi, de forma que, urbanística i territorialment, responguin a un enfocament sostenible	Mitjançant la modificació dels límits del Parc Natural de la Zona Volcànica de la Garrotxa (Decret 41/2008) es va excloure aquest sector de l'àmbit de la zona protegida. El Pla també inclou la tipologia d'activitats permeses les quals	SI		Incorporació de cartografia de referència dels límits del sector de Can Sabata dins el sòl urbà i amb el sòl no urbanitzable.

		hauran de tramitar individualment la seva autorització ambiental.			
Assegurar la mínima afectació del medi atmosfèric, tant per que fa a les emissions de gasos com lumínica	7- Assegurar que el manteniment o millora de la qualitat del medi ambient atmosfèric (inclosa la contaminació lumínica).		SI	Cal que en el tràmit d'autorització de les activitats futures s'inclougi un apartat específic referent a les afectacions atmosfèriques.	Incorporació en el pla de les mesures per a la preservació del medi ambient establertes per la normativa vigent així com les mesures previstes a l'apartat 10 de l'ISA
Reduir l'existència d'espècies invasores i promoure la plantació d'espècies autòctones en les actuacions en les zones verdes del sector	8- Dotar a les zones verdes i els espais lliures que s'hagin de preveure d'una certa funcionalitat ecològica o social, per tal d'evitar que només siguin meres zones de cessió sense ús. Així, les zones verdes esdevindran espais amb una finalitat concreta (esponjament entre zones urbanístiques, zones d'esbarjo i d'ús lúdic		SI		A l'annex 2 de l'ISA es descriuen les espècies a evitar en jardineria i revegetació la qual serà inclosa en el document definitiu del Pla així com la recomanació d'utilitzar espècies vegetals autòctones.
Existència d'edificacions i activitats fora de normativa urbanística	9- Consolidar urbanísticament aquells usos o edificacions existents que, per tal de mantenir-los donada la seva existència, calgui regularitzar la seva situació urbanística, bé preservant-los i donant-los-hi continuïtat, bé corregint qualsevol incidència ambiental negativa que pugui esdevenir, fruit de la seva presència.	Mitjançant la modificació dels límits del Parc Natural de la Zona Volcànica de la Garrotxa (Decret 41/2008) es va excloure aquest sector de l'àmbit de la zona protegida.	SI		L'aprovació del Pla implica la regularització de la situació urbanística de les edificacions del sector de Can Sabata, retirant-lo del sòl no urbanitzable i incorporant-lo al sòl urbà.
Manteniment de la xarxa viària existent i millora dels punts d'accés, vialitat	10- Procurar assolir uns elements viaris que compleixin els criteris de		SI		Es manté la xarxa viària existent i únicament es preveuen millores en la

i aparcament	mobilitat sostenible, adaptats a les necessitats del municipi.				pavimentació, urbanització i senyalització
--------------	--	--	--	--	--

5. AVALUACIÓ DEL RESULTAT DE LES CONSULTES REALITZADES I EL SEU GRAU DE CONSIDERACIÓ

Les consultes al públic i a les administracions afectades s'han realitzat a les fases següents:

- Aprovació inicial
 - o Consultes a les administracions afectades i al públic interessat en referència a l'avanç del pla durant 45 dies
 - o Informació pública de l'avanç del pla durant 45 dies.

L'objectiu d'aquest capítol és valorar com s'han pres en consideració els resultats de les consultes. És per això que els apartats següents se centren en les aportacions rebudes i en la valoració de la integració d'aquestes en el pla i en l'avaluació ambiental.

5.1. Origen de les aportacions

Aquest apartat detalla l'origen de les aportacions rebudes, tot especificant els processos de consulta que les ha originat.

Taula 9. Informació pública

Data	Tipus de participació ciutadana	Valoració de les participació ciutadana
23 de març de 2011	Informació pública del projecte del pla i de l'ISA (45 dies)	0 aportacions recollides

Taula 10. Altres processos de participació ciutadana

Data	Tipus de participació ciutadana	Valoració de les participació ciutadana
	Cap	0 aportacions recollides

Taula 11. Consultes a les administracions afectades

Fase de l'avaluació ambiental	Administracions consultades	Informes emesos per les administracions consultades	Data d'emissió de l'informe
Avanç del pla	Oficina territorial d'avaluació ambiental	Document de referència	11 de juny de 2010
	Junta de Protecció de Parc Natural de la Zona Volcànica de la Garrotxa	Informe preceptiu	20 de juliol de 2010
Aprovació inicial	Serveis territorials del Departament de Territori i Sostenibilitat	Informe d'adequació al planejament territorial	16 de juny de 2011
	Agència Catalana de l'Aigua	Informe relatiu a l'aprovació inicial	11 de juliol de 2011

	Oficina territorial d'avaluació ambiental	Informe sobre la proposta de memòria ambiental	12 de juliol de 2011
--	---	--	----------------------

Taula 12. Reunions efectuades amb les administracions afectades durant el procés d'avaluació ambiental

Data	Assistents	Final de la reunió
-	-	-

5.2. Contingut i grau d'incorporació de les aportacions de caire ambiental al pla

5.2.1. Consideració de les aportacions de les administracions afectades

Es detallen, per a cada fase de la tramitació del pla, les aportacions de caire ambiental recollides en els informes preceptius de les administracions afectades, i com aquestes les ha incorporades.

Avanç del pla

Taula 13. Aportacions de caire ambiental procedents dels informes de les administracions afectades i grau d'incorporació. Fase d'avanç del pla

Administracions que emeten aportacions	Aportacions	Incorporació en el pla
Oficina territorial d'avaluació ambiental	Vegeu la taula 4 a l'apartat 4.2.1, <i>Incorporació de les determinacions del document de referència</i>	Vegeu la taula 4 a l'apartat 4.2.1, <i>Incorporació de les determinacions del document de referència</i>
Junta de Protecció de Parc Natural de la Zona Volcànica de la Garrotxa	Informe FAVORABLE amb les condicions següents: - El límit del nou sector urbà de Can Sabata s'haurà d'ajustar als límits gràfics del Parc establerts pel Decret 41/2008 - El pla de millora que s'elabori haurà de ser objecte d'informe de la Junta de Protecció de la Zona Volcànica	Vegeu la taula 4 a l'apartat 4.2.1, <i>Incorporació de les determinacions del document de referència</i> , on està inclosa la primera de les aportacions de l'informe. Pel que fa a la segona, un cop elaborat el pla definitiu, es sol·licitarà informe a la Junta del Parc.

Aprovació inicial

Taula 14. Aportacions dels informes dels òrgans del Departament de Territori i Sostenibilitat i grau d'incorporació. Fase d'aprovació inicial

Òrgans del DTS	Aportacions	Incorporació en el pla
Serveis territorials del Departament de Territori i Sostenibilitat	Incloure normativament en el pla les consideracions previstes en l'ISA per al foment de la preservació del medi ambient i, en especial, la no afectació de la funcionalitat del corredor biològic del riu Fluvià.	El pla incorpora les mesures per a la preservació del medi ambient establertes per la normativa vigent així com les mesures previstes a l'apartat 10 de l'ISA S'inclou a la present memòria ambiental una addenda documental amb la descripció i valoració específica de la franja de contacte entre els sòls que s'incorporen a la trama urbana i el PNZVG.
Agència Catalana de l'Aigua	- La localització dels diversos usos dels espais edificats i els corresponents accessos s'establiran en concordança amb les condicions d'inundació determinades en els estudis de simulació hidràulica del PEF de la conca, que determina per a l'avinguda de 500 anys de període de retorn, un calat d'inundació moderat. - El Pla es remetrà per l'informe de l'Agència Catalana de l'Aigua	El Pla incorpora una descripció de les activitats permeses les quals s'hauran de localitzar en planta i perfil junt amb els seus accessos. Una vegada redactat el Pla definitiu es trametrà a l'ACA per tal que emeti l'informe corresponent.

Taula 15. Aportacions de caire ambiental al pla procedents dels informes d'altres administracions afectades i grau d'incorporació. Fase d'aprovació inicial.

Altres administracions	Aportacions	Incorporació en el pla
CAP	-	-

Proposta de memòria ambiental

En data 15 d'abril de 2011 es va lliurar a l'òrgan ambiental la documentació d'aprovació inicial del pla el qual va emetre l'informe sobre la modificació puntual del POUM de La Vall de Bianya al sector de Can Sabata amb data 12 de juliol de 2011, amb els següents objectius:

- Verificar la incorporació de les consideracions efectuades pel DMAH en el document de referència emès en data 09.06.2010
- Avaluar ambientalment les modificacions introduïdes en el document aprovat inicialment
- Orientar la memòria ambiental

En aquest informe l'òrgan ambiental incorpora en les seves conclusions la necessitat d'incorporar els següents aspectes:

Taula 16. Aspectes del pla que cal esmenar, completar o ampliar segons les determinacions de l'òrgan ambiental durant el tràmit de resolució de la memòria ambiental

Òrgan del DMAH	Aspectes a esmenar, completar o ampliar	Incorporació en el pla
Oficina territorial d'avaluació ambiental	La memòria ambiental incorporarà una addenda documental amb la descripció i valoració específica de la franja de contacte entre els sòls que s'incorporen a la trama urbana i el PNZVG, on es proposaran quantes mesures preventives i correctores siguin necessàries per garantir la no afecció de l'espai fluvial ni durant la fase d'obres ni durant la fase d'ús de les instal·lacions.	S'incorpora com annex del present document l'addenda documental requerida
	L'adopció de les mesures preventives i correctores incloses en l'apartat desè de l'informe de sostenibilitat ambiental, així com les derivades del procés d'avaluació ambiental, es vincularà normativament a través del pla de millora urbana amb que es desenvoluparà el sector. S'incorporarà aquesta prescripció a l'apartat vuitè de la memòria de la modificació puntual. La memòria ambiental incorporarà un llistat de totes les mesures previstes.	S'incorpora com annex del present document les mesures preventives i correctores previstes que s'hauran d'incorporar al pla de millora ambiental.

5.2.2. Consideració de les aportacions derivades dels processos de consulta i participació pública

No s'han rebut aportacions derivades de la participació pública, ni durant el període d'exposició pública del pla ni durant les consultes de l'òrgan ambiental al públic interessat.

Taula 17. Aportacions de caire ambiental rebudes durant els processos de consulta i participació ciutadana i grau d'incorporació.

Fases del pla	Persona/entitat/òrgan que emet aportacions	Aportacions al pla	Incorporació en el pla
Avanç del pla	CAP	-	-
Aprovació inicial	CAP	-	-

6. CONCLUSIONS DEL PROCÉS D'AVUACIÓ

6.1. Integració dels aspectes ambientals en la versió del pla que es proposa sotmetre a aprovació provisional

La taula següent compara les principals determinacions i el grau d'assoliment dels objectius ambientals del pla aprovat inicialment i de la proposta de pla que se sotmet a aprovació definitiva

Taula 18. Comparació del pla aprovat inicialment i de la proposta de pla respecte de les principals determinacions i el grau d'assoliment dels objectius ambientals.

Aspectes ambientals rellevants del territori	Objectius ambientals segons la importància relativa	Pla aprovat inicialment		Pla que se sotmet a aprovació definitiva		Valoració i observacions
		Determinacions del pla	Grau de compliment de l'objectiu (si/no/parcial)	Determinacions del pla	Grau de compliment de l'objectiu (si/no/parcial)	
Regularització de les activitats existents o potencials que encara no estiguin en situació de normalitat	1- Assegurar la qualitat de vida i, especialment, la seguretat de les persones, mitjançant la prevenció dels riscos ambientals, alhora de prevenir riscos de contaminació o afectació ambiental deguts a les noves propostes d'ordenació.	Els usos previstos són oficines, magatzem i industrial de risc baix o mitjà. Tanmateix són usos compatibles els de tallers de reparació de vehicles, esportiu, cultural i associatiu. L'ús d'habitatge s'admet exclusivament vinculat a l'activitat, amb un màxim de 2 habitatges	SI	Incorporació en el pla de les mesures per a la preservació del medi ambient establertes per la normativa vigent així com les mesures previstes a l'apartat 10 de l'ISA	SI	La regularització dels usos i activitats presents o de nova implantació implica l'actualització de les mesures de seguretat tant per a les persones com per al medi ambient
Inclusió del sector de Can Sabata dins el sòl urbà municipal i delimitació del sector respecte al sòl no urbanitzable i delimitació de les activitats permeses	2- Assegurar la no existència d'hàbitats d'interès comunitari, d'espècies considerades protegides o en perill d'extinció per la legislació ambiental vigent o de qualsevol espai d'interès ecològic, agrícola o paisatgístic significatiu, a la zona	Mitjançant la modificació dels límits del Parc Natural de la Zona Volcànica de la Garrotxa (Decret 41/2008) es va excloure aquest sector de l'àmbit de la zona protegida.	SI	Incorporació de cartografia de referència dels límits del PNZVG respecte el sector de Can Sabata. S'inclou a la present memòria ambiental una addenda documental amb la descripció i valoració específica de la franja de contacte entre els sòls que s'incorporen a la trama urbana i el	SI	La inclusió dels límits del sector dins el sòl urbà assegura la no afectació de sòl no urbanitzable i la concreció per tal de no afectar els límits dels espais del PNZVG ni de la xarxa NATURA 2000.

	afectada per la present modificació.			PNZVG.		
Assegurar la no afectació dels recursos hídrics de la zona i minimitzar els cabals d'abastament de les activitats potencials	3- Garantir un correcte tractament de les aigües residuals per a assolir els paràmetres d'abocament a la xarxa de clavegueram adequats a la normativa i així no malmetre els cursos d'aigua superficials o els aquífers de la zona.	Els usos i volums d'aigua quedaran definits per a cada activitat quan es normalitzi la situació i es tramiti la seva autorització. No es preveu l'entrada d'activitats amb una incidència important en aquest vector, ni per volum ni per qualitat.	PARCIAL	Incorporació en el pla de les mesures per a la preservació del medi ambient establertes per la normativa vigent així com les mesures previstes a l'apartat 10 de l'ISA	PARCIAL	Cal que en el tràmit d'autorització de les activitats futures s'inclouï un apartat específic referent als recursos hídrics.
Delimitació definitiva del sector de Can Sabata respecte al sòl no urbanitzable per tal de no afectar espais protegits	4- No afectar a cap zona protegida ni considerada com a connector biològic entre les àrees de protecció especial, ni cap altra zona no protegida però que pogués constituir un hàbitat d'interès per a la fauna de l'entorn.	Mitjançant la modificació dels límits del Parc Natural de la Zona Volcànica de la Garrotxa (Decret 41/2008) es va excloure aquest sector de l'àmbit de la zona protegida.	SI	Incorporació de cartografia de referència dels límits del sector de Can Sabata dins el sòl urbà i amb el sòl no urbanitzable.	SI	
Afectació del paisatge i/o de paisatges de gran valor i fragilitat	5- No afectar a cap element de patrimoni arquitectònic, cultural o històric protegit o catalogat d'interès per les administracions competents.	Mitjançant la modificació dels límits del Parc Natural de la Zona Volcànica de la Garrotxa (Decret 41/2008) es va excloure aquest sector de l'àmbit de la zona	SI	S'inclou a la present memòria ambiental una addenda documental amb la descripció i valoració específica de la franja de contacte entre els sòls que s'incorporen a la trama urbana i el	SI	

		protegida pel que s'elimina la potencial afectació de sòls protegits. Per altra banda, no es preveuen noves edificacions ni modificacions volumètriques de les existents.		PNZVG. No existeixen altres elements patrimonials afectats		
Regularització urbanística del sector i de les activitats permeses	6- Assegurar que les noves propostes de creixement responen a necessitats reals de creixement del municipi, de forma que, urbanística i territorialment, responguin a un enfocament sostenible	Mitjançant la modificació dels límits del Parc Natural de la Zona Volcànica de la Garrotxa (Decret 41/2008) es va excloure aquest sector de l'àmbit de la zona protegida. El Pla també inclou la tipologia d'activitats permeses les quals hauran de tramitar individualment la seva autorització ambiental.	SI	Incorporació de cartografia de referència dels límits del sector de Can Sabata dins el sòl urbà i amb el sòl no urbanitzable.	SI	
Assegurar la mínima afectació del medi atmosfèric, tant per que fa a les emissions de gasos com lumínica	7- Assegurar que el manteniment o millora de la qualitat del medi ambient atmosfèric (inclosa la contaminació lumínica).		SI	Incorporació en el pla de les mesures per a la preservació del medi ambient establertes per la normativa vigent així com les mesures previstes a l'apartat 10 de l'ISA	SI	Cal que en el tràmit d'autorització de les activitats futures s'inclouï un apartat específic referent a les afectacions atmosfèriques.
Reduir l'existència d'espècies invasores i promoure la plantació	8- Dotar a les zones verdes i els espais lliures que s'hagin					

<p>d'espècies autòctones en les actuacions en les zones verdes del sector</p>	<p>de preveure d'una certa funcionalitat ecològica o social, per tal d'evitar que només siguin meres zones de cessió sense ús. Així, les zones verdes esdevindran espais amb una finalitat concreta (esponjament entre zones urbanístiques, zones d'esbarjo i d'ús lúdic o</p>		<p>SI</p>	<p>A l'annex 2 de l'ISA es descriuen les espècies a evitar en jardineria i revegetació la qual serà inclosa en el document definitiu del Pla així com la recomanació d'utilitzar espècies vegetals autòctones.</p>	<p>SI</p>	
<p>Existència d'edificacions i activitats fora de normativa urbanística</p>	<p>9- Consolidar urbanísticament aquells usos o edificacions existents que, per tal de mantenir-los donada la seva existència, calgui regularitzar la seva situació urbanística, bé preservant-los i donant-los-hi continuïtat, bé corregint qualsevol incidència ambiental negativa que pugui esdevenir, fruit de la seva presència.</p>	<p>Mitjançant la modificació dels límits del Parc Natural de la Zona Volcànica de la Garrotxa (Decret 41/2008) es va excloure aquest sector de l'àmbit de la zona protegida.</p>	<p>SI</p>	<p>L'aprovació del Pla implica la regularització de la situació urbanística de les edificacions del sector de Can Sabata, retirant-lo del sòl no urbanitzable i incorporant-lo al sòl urbà.</p>	<p>SI</p>	
<p>Manteniment de la xarxa viària existent i millora dels punts d'accés, vialitat i aparcament</p>	<p>10- Procurar assolir uns elements viaris que compleixin els criteris de mobilitat sostenible, adaptats a les necessitats del municipi.</p>		<p>SI</p>	<p>Es manté la xarxa viària existent i únicament es preveuen millores en la pavimentació, urbanització i senyalització</p>	<p>SI</p>	

De la taula anterior es conclou que, com a resultat de la integració de les aportacions rebudes durant el procés d'avaluació ambiental, el pla que se sotmet a aprovació definitiva presenta millores ambientals respecte al pla aprovat inicialment incorporant les recomanacions de l'òrgan ambiental i organismes consultats.

6.2. Dificultats sorgides

Donada l'entesa general quan a la necessitat de regularitzar urbanísticament el sector de Can Sabata, no han sorgit dificultats en la redacció de l'avaluació ambiental del pla ni en la recollida d'informació ni en les consultes a organismes afectats ni en l'aplicació dels objectius i criteris a aplicar.

6.3. Anàlisi de la previsió dels impactes significatius del pla

6.3.1. Impactes derivats de l'aplicació del pla

Les principals apostes ambientals i de sostenibilitat del pla coincideixen amb els objectius ambientals establerts inicialment pel redactor, d'acord amb la normativa sectorial, i són els següents:

- 1- Assegurar la qualitat de vida i, especialment, la seguretat de les persones, mitjançant la prevenció dels riscos ambientals, alhora de prevenir riscos de contaminació o afectació ambiental deguts a les noves propostes d'ordenació.
- 2- Assegurar la no existència d'hàbitats d'interès comunitari, d'espècies considerades protegides o en perill d'extinció per la legislació ambiental vigent o de qualsevol espai d'interès ecològic, agrícola o paisatgístic significatiu (tenint en compte els usos i les cobertes del sòl existents en el municipi), a la zona afectada per la present modificació.
- 3- Garantir un correcte tractament de les aigües residuals (mitjançant sistemes en origen o autònoms) per a assolir els paràmetres d'abocament a la xarxa de clavegueram adequats a la normativa i així no malmetre els cursos d'aigua superficials o els aqüífers de la zona.
- 4- No afectar a cap zona protegida ni considerada com a connector biològic entre les àrees de protecció especial, ni cap altra zona no protegida però que pogués constituir un hàbitat d'interès per a la fauna de l'entorn (rieres, recs, zones de cria d'alimentació, etc.).
- 5- No afectar a cap element de patrimoni arquitectònic, cultural o històric protegit o catalogat d'interès per les administracions competents.

6- Assegurar que les noves propostes de creixement responen a necessitats reals de creixement del municipi, de forma que, urbanística i territorialment, responguin a un enfocament sostenible (justificat per motius de cohesió social, de dinamització econòmica, de continuïtat urbanística entre nuclis ja existents, etc.).

8- Assegurar que el manteniment o millora de la qualitat del medi ambient atmosfèric (inclosa la contaminació lumínica). En aquest sentit el pla es proposa:

- a. La necessitat de limitar els nivells d'emissió als mínims fixats en la normativa corresponent per a les activitats que s'exerceixin en aquest sector industrial amb focus emissors de fums i gasos (en cas de contaminants que no tinguin fixat legalment el límit d'emissió regiran els nivells que es determinin en la llicència per a l'exercici de l'activitat).
- b. La necessitat de regular els sorolls i vibracions d'acord amb la normativa vigent en la matèria.
- c. La necessitat de minimitzar la contaminació lumínica, especialment la derivada de l'enllumenat públic així com també el seu consum.

9- Dotar a les zones verdes i els espais lliures que s'hagin de preveure d'una certa funcionalitat ecològica o social, per tal d'evitar que només siguin meres zones de cessió sense ús. Així, les zones verdes esdevindran espais amb una finalitat concreta (esponjament entre zones urbanístiques, zones d'esbarjo i d'ús lúdic o social, àmbits 'buffer' o de tampó entre usos urbans i els forests, rieres o recs, etc.).

10- Consolidar urbanísticament aquells usos o edificacions existents que tinguin una incidència ambiental, positiva o negativa, sobre el territori, i que, per tal de mantenir-los donada la seva existència, calgui regularitzar la seva situació urbanística, bé preservant-los i donant-los-hi continuïtat, bé corregint qualsevol incidència ambiental negativa que pugui esdevenir, fruit de la seva presència.

11- Procurar assolir uns elements viaris que compleixin els criteris de mobilitat sostenible, adaptats a les necessitats del municipi.

Els possibles impactes negatius sobre el medi ambient derivats de les propostes del pla poden provenir de la implantació inadequada de les activitats que s'hi desenvolupin si no es compleixen les mesures preventives i correctores previstes en el pla.

6.3.2. Mesures protectores, correctores i compensatòries

Les mesures protectores i correctores que el pla ha introduït durant el procés d'elaboració i tramitació són les següents:

-Intervenció integral de l'administració ambiental-

- Les activitats que es desenvolupin en l'àmbit de la modificació puntual s'ajustaran en tots els seus aspectes, al que disposa la Llei 3/1998

d'Intervenció integral de l'Administració Ambiental i al Decret 136/1999 d'aprovació del Reglament general de desplegament de la Llei 3/1998, així com els seus annexos. Tot i això, la seva autorització ambiental s'haurà de dur a terme en una fase posterior, per mitjà d'un projecte d'activitats, el qual no és objecte del present document.

-Aigües residuals-

- Per l'abocament d'aigües residuals a la xarxa de clavegueram s'haurà de disposar, si s'escau, d'un sistema de pretractament i depuració en origen que haurà de permetre d'assolir els paràmetres d'abocament a la xarxa de clavegueram definits per la Ordenança d'abocament d'aigües residuals de la Garrotxa. Es prohibeix qualsevol abocament a la llera pública sense l'autorització esmentada.

-Els projectes executius d'obra civil hauran de preveure una xarxa separativa d'aigües plujanes, amb la precaució de col·locar elements de registre que impedeixin el pas de papers, cartrons, plàstics, i altres elements en suspensió, abans d'evacuar les aigües a la xarxa hidrogràfica superficial.

-Residus-

-En les activitats on resulti preceptiu, el projecte d'activitats que es redacti en el seu moment establirà la situació de les instal·lacions de recollida selectiva, emmagatzematge, tractament, reciclatge i eliminació de residus industrials, d'acord amb les determinacions de l'article 42 i 43 de la Llei 6/93 de 15 de juliol, reguladora de residus.

-En les zones verdes o de vialitat, el projecte d'urbanització que desenvolupi el projecte de modificació puntual del POUM contemplarà una reserva de sòl per a contenidors de recollida selectiva de residus i s'hi situarà un contenidor per al rebuig i un contenidor per a cada una de les fraccions de recollida selectiva: vidre, paper i cartró, i envasos lleugers si la distància a l'àrea d'aportació següent és superior a 500m.

-Enderrocs i altres residus de la construcció-

-La gestió dels residus generals com a conseqüència dels processos d'execució material dels treballs de construcció, excavacions, i processos de desmantellament i enderroc d'edificis i d'instal·lacions, s'haurà de dur a terme d'acord amb les determinacions del Decret 201/1994, de 26 de juliol, regulador dels enderrocs i altres residus de construcció.

-Cal condicionar expressament l'obtenció de la llicència municipal per a l'enderrocament de construccions al compliment de les determinacions del Decret 201/1994, de 26 de juliol, regulador dels enderrocs i altres residus de construcció.

-Protecció de l'ambient atmosfèric-

1-. Sorolls i vibracions.

- Quant a la regularització dels sorolls i vibracions en l'àmbit del sector, tota activitat existent o nova complirà amb els límits establerts per la normativa

municipal i la normativa desenvolupada pel Reglament de la Llei 16/2002, de 28 de juny, de protecció contra la contaminació acústica, aprovat pel Decret 176/2009, de 10 de novembre.

-Considerant la situació de màxima protecció enfront la contaminació acústica, la ubicació i característiques de la zona determinen que sigui un lloc amb una baixa intensitat de trànsit i, per tant, que hi hagi pocs vehicles que hi circulin, per això s'estima que el nivell sonor en aquesta zona durant el dia serà inferior a 60 dBA, que correspon al nivell sonor màxim permès per la Llei de Protecció Contra la Contaminació Acústica per a zones de sensibilitat alta. Pel que respecte a la franja horària nocturna, atenent a les característiques de la zona s'estima que durant aquest període el trànsit de vehicles serà mínim i en molts casos fins i tot nul, i mai es superaran els nivells de 50 dBA permessos per la citada llei per a zones de sensibilitat alta.

2-Enllumenat públic-

-Els criteris d'urbanisme sostenible que s'han de tenir en compte en referència a l'enllumenat públic són de minimització del consum energètic i de la contaminació lumínica.

-És d'aplicació la Llei 6/2001, de 31 de maig, d'ordenació ambiental de l'enllumenament per a la protecció del medi nocturn desenvolupada pel Decret 82/2005, de 3 de maig. En concret, es considera la zona com de màxima protecció (E1) i es preveuran característiques d'il·luminació corresponents a zona E2, especialment a la franja que confronta amb la xarxa Natura 2000.

L'aplicació d'aquesta llei ha de servir per millorar l'eficiència energètica de l'enllumenat i per evitar les pèrdues lumíniques a la part superior de la lluminària. La Llei 6/2001, en el punt 5 de l'article 7, prioritza en els enllumenaments exteriors la utilització preferent de làmpades de vapor de sodi d'alta pressió (VSAP) i de baixa pressió (VSBP).

- L'altra mesura rellevant que inclou aquesta llei és la prohibició de fonts de llum que emetin per damunt del pla horitzontal, llevat que il·luminin elements d'especial interès històric (apartat b del punt 6 de l'article 6 de la Llei 6/2001).

El model a escollir ha de complir amb les característiques de la llei 6/2001 quant a dispersió de llum i potència.

6.4. Determinacions per a l'avaluació ambiental dels instruments que desenvolupin o es derivin del pla

Cadascun a la seva escala de treball, caldrà que els instruments derivats d'aquest pla avaluïn la seva adequació ambiental als objectius que el pla ha establert.

6.4.1. Determinacions per a l'avaluació ambiental dels instruments de planejament derivats del pla

El pla estableix que hauran de ser sotmesos al procediment d'avaluació ambiental, d'acord amb el procediment fixat a l'article 115 del Decret 305/2006, els successius instruments derivats del pla avaluat.

Així mateix, el pla determina que requeriran l'adopció de mesures correctores i precaucions especials per les seves previsibles afeccions ambientals, així com l'assenyalament de les alternatives que es prevegi que puguin tenir menor impacte ambiental, els instruments de planejament derivats del pla avaluat del sector de Can Sabata.

6.4.2. Determinacions per a l'avaluació ambiental dels projectes derivats del pla

El pla determina que hauran de ser sotmesos al procediment d'avaluació ambiental, d'acord amb el Decret 114/1988 i el Reial Decret Legislatiu 1/2008, els projectes que es derivin del pla.

Requeriran l'adopció de mesures correctores i precaucions especials per les seves previsibles afeccions ambientals, així com l'assenyalament de les alternatives que es prevegi puguin tenir menor incidència ambiental, els projectes derivats del pla avaluat del sector de Can Sabata.

6.5. Concreció del seguiment del pla

6.5.1. Indicadors ambientals de seguiment

Els indicadors ambientals definits compleixen els paràmetres següents:

- Són fàcilment mesurables, de manera que es pot efectuar l'examen amb una certa immediatesa i sense excessives complicacions de caràcter tècnic.
- Són pràctics i comprensibles, a fi i efecte que puguin assolir de manera efectiva els paper d'eines d'informació pública si és necessari. La seva interpretació ha de ser rellevant per a les classes dirigents, els quadres tècnics i la ciutadania en general.
- Són descriptius i integren el màxim nombre d'entrades, per tal que un mateix indicador reflecteixi com més aspectes ambientals millor, ja sigui directament o bé indirecta.

Els indicadors ambientals que el pla considera són els següents:

Taula 19. Indicadors ambientals de seguiment del pla

Objectius ambientals segons la seva importància relativa	Indicadors ambientals	Tipus d'indicador	Càlcul	Fonts d'informació
1- Assegurar la qualitat de vida i, especialment, la seguretat de les persones, mitjançant la prevenció dels riscos ambientals, alhora de prevenir riscos de contaminació o afectació ambiental deguts a les noves propostes d'ordenació.	A- Legalització de totes les activitats econòmiques i vivendes que es desenvolupin en el sector	Gestió	Activitats i vivendes existents/ activitats i vivendes autoritzades	Ajuntament de La Vall de Bianya
	B- Gestió de residus	Referència	Volum de residus recollits selectivament/m es	Consorci de Salut Pública i Medi Ambient de la Garrotxa (SIGMA)
2- Assegurar la no existència d'hàbitats d'interès comunitari, d'espècies considerades protegides o en perill d'extinció per la legislació ambiental vigent o de qualsevol espai d'interès ecològic, agrícola o paisatgístic significatiu, a la zona afectada per la present modificació.	B- Afectació d'hàbitats d'interès comunitari i/o d'espècies protegides dins l'àmbit del sector	Referència	Detecció d'hàbitats d'interès comunitari i/o d'espècies protegides dins l'àmbit del sector	Ajuntament de La Vall de Bianya
3- Garantir un correcte tractament de les aigües residuals per a assolir els paràmetres d'abocament a la xarxa de clavegueram adequats a la normativa i així no malmetre els cursos d'aigua superficials o els aqüífers de la zona.	C- Gestió de les aigües residuals generades per activitats econòmiques.	Gestió	(Volum d'aigües residuals depurades / volum total d'aigües residuals generades) * 100	Consorci de Salut Pública i Medi Ambient de la Garrotxa (SIGMA)
4- No afectar a cap zona protegida ni considerada com a connector biològic entre les àrees de protecció especial, ni cap altra zona no protegida però que pogués constituir un hàbitat d'interès per a la fauna de l'entorn.	D- Afectació de zones protegides i/o connectors biològics dins l'àmbit del sector	Referència	Detecció d'afectació de zones protegides i/o connectors biològics dins l'àmbit del sector	Ajuntament de La Vall de Bianya
5- No afectar a cap element de patrimoni arquitectònic, cultural o històric protegit o catalogat d'interès per les administracions competents.	E- Afectació d'elements patrimonials	Referència	Detecció d'afectació d'elements patrimonials	Ajuntament de La Vall de Bianya
6- Assegurar que les noves propostes de creixement responen a necessitats reals de creixement del municipi, de forma que, urbanística i territorialment, responguin a un enfocament sostenible	F- Necessitats de creixement d'acord amb les necessitats municipals	General	Detecció de necessitats de creixement d'acord amb les necessitats municipals	Ajuntament de la Vall de Bianya

7- Assegurar que el manteniment o millora de la qualitat del medi ambient atmosfèric (inclosa la contaminació lumínica).	G- Adequació de l'enllumenat públic al Decret 82/2005	Referència	(Núm. de trams viaris amb enllumenat adaptat al Decret/ Total de xarxa viària enllumenada) * 100	Ajuntament de la Vall de Bianya
	H- Nombre de persones exposades a nivells sonors significatius	Referència	(Població exposada a nivells sonors superiors als valors de referència / Població total) * 100	Consorci de Salut Pública i Medi Ambient de la Garrotxa (SIGMA)
	I- Concentració ambiental dels contaminants atmosfèrics	Referència	Núm. de vegades que el contaminant en qüestió supera els valors de referència establerts per la legislació vigent	Direcció General de Qualitat Ambiental
8- Dotar a les zones verdes i els espais lliures que s'hagin de preveure d'una certa funcionalitat ecològica o social, per tal d'evitar que només siguin meres zones de cessió sense ús. Així, les zones verdes esdevindran espais amb una finalitat concreta (esponjament entre zones urbanístiques, zones d'esbarjo i d'ús lúdic	J- Espais lliures amb funcionalitat ecològica	Referència	(Superfície de zones verdes i espais lliures amb funcionalitat ecològica real/superfície total de zones verdes) *100	Ajuntament de la Vall de Bianya
9- Consolidar urbanísticament aquells usos o edificacions existents que, per tal de mantenir-los donada la seva existència, calgui regularitzar la seva situació urbanística, bé preservant-los i donant-los-hi continuïtat, bé corregint qualsevol incidència ambiental negativa que pugui esdevenir, fruit de la seva presència.	K- Edificacions i usos consolidats	Referència	(Edificacions i usos consolidats/edificacions i usos totals)* 100	Ajuntament de la Vall de Bianya
10- Procurar assolir uns elements viaris que compleixin els criteris de mobilitat sostenible, adaptats a les necessitats del municipi.	L- Dimensionament dels elements viaris	Referència	IMD generada per l'activitat del sector	Ajuntament de la Vall de Bianya

6.5.2. Modalitat de seguiment

LLEI 9/2006, del 28 d'abril d'avaluació ambiental de plans i programes

Article 29. Seguiment

1. El promotor del pla o programa és el responsable de dur a terme el seguiment dels efectes sobre el medi ambient que comporta l'aplicació o l'execució dels plans i programes. En els supòsits de plans i programes de promoció privada, el responsable d'aquest seguiment és l'òrgan responsable de la tramitació del procediment d'elaboració i d'aprovació del pla o programa.
2. L'òrgan ambiental corresponent participa en el seguiment ambiental dels plans i programes. A aquests efectes, en els supòsits en què la legislació sectorial que regula el pla o programa estableixi un òrgan específic de seguiment, aquest és l'encarregat de donar compte a l'òrgan ambiental dels informes de seguiment, amb la periodicitat que estableixi la memòria ambiental. En la resta de supòsits, atenent la transcendència del pla o programa, l'òrgan ambiental pot determinar, en la resolució a què fa referència l'article 25, la necessitat de designar un director o directora ambiental de seguiment del pla o programa o una comissió mixta de seguiment.

El seguiment ambiental es durà a terme pel promotor, que serà l'encarregat d'emetre i lliurar els informes de seguiment ambiental a l'òrgan competent per raó de la matèria i a l'òrgan ambiental. Per aquesta tasca, podrà designar un director ambiental del pla.

El promotor emetrà informes sobre el seguiment amb la periodicitat que estableixi la resolució de l'avaluació ambiental i els remetrà a l'òrgan ambiental.

La Vall de Bianya, 27 de desembre de 2011

El redactor de la Memòria Ambiental

Josep Codony i Giol
Llicenciat en Biologia
Col·legiat núm. 12338-C

ANNEXOS A LA MEMÒRIA

ANNEX 1. ADDENDA DOCUMENTAL DE LA FRANJA DE CONTACTE ENTRE EL SÒL URBÀ I EL PNZVG

ANNEX 2. MESURES PREVENTIVES I CORRECTORES

ANNEX 3. DOCUMENTACIÓ JUSTIFICATIVA DE L'EXPOSICIÓ PÚBLICA

ANNEX 1. ADDENDA DOCUMENTAL DE LA FRANJA DE CONTACTE ENTRE EL SÒL URBÀ I EL PNZVG

En compliment amb els requeriments establerts per l'Informe sobre el planejament urbanístic referent a la modificació puntual del POUM. Sector Can Sabata emès per l'Oficina Tècnica d'Avaluació Ambiental amb data 12 de juliol de 2011, s'adjunta la següent addenda documental.

Segons aquest requeriment, la documentació ha d'incloure la descripció i valoració específica de la franja de contacte entre els sols que s'incorporen a la trama urbana i el PNZVG, on es proposaran quantes mesures preventives i correctores siguin necessàries per garantir la no afecció de l'espai fluvial ni durant la fase d'obres ni durant la fase d'ús de les instal·lacions.

1. DESCRIPCIÓ DE LA FRANJA DE CONTACTE

La franja de contacte entre la el sòl urbà i no urbanitzable en aquest sector coincideix amb el límit del Parc Natural de la Zona Volcànica de la Garrotxa i ve definit pel *Decret 41/2008, de 26 de febrer, de modificació de límits dels Parc Natural de la Zona Volcànica de la Garrotxa, de declaració de reserves naturals parcials i de concreció topogràfica de l'àmbit territorial del Parc Natural i les seves reserves natural.*

La inclusió del sector de Can Sabata dins el sòl urbà i fora dels límits del PNZVG és precisament un dels principals objectius de la present modificació puntual del POUM de la Vall de Bianya.



Aquest límit ressegueix els contorns de l'edifici de Can Sabata al sud, pel marge que cau des de la carretera d'accés i el riu, i a l'est pel canal d'un salt d'aigua inferior que discorre paral·lel al riu Fluvià i que limita amb l'edifici. Tenim, per tant, que no existeix pràcticament zona d'esponjament entre l'àmbit del parc i l'edificació de Can Sabata pel que les actuacions que es puguin realitzar s'hauran de limitar estrictament dins el sòl urbà del sector.

La zona de contacte sud formada pel marge del riu té un desnivell d'uns 15 metres amb un pendent d'uns 45° i és el resultat de les erupcions del volcà Garrinada. Està constituït per material basàltic majoritàriament compacte amb una capa superficial de sòl que ha permès el desenvolupament de vegetació estable.

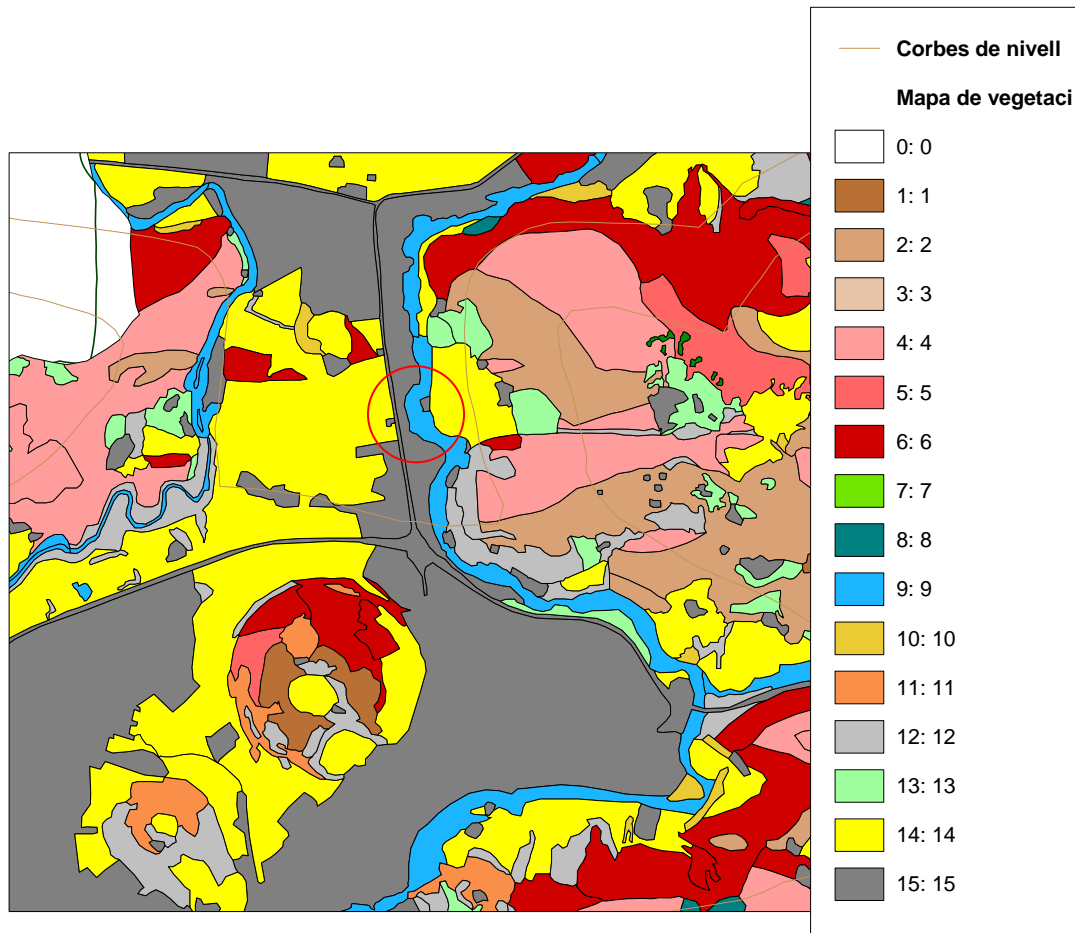


Aquesta vegetació està constituïda per vegetació diversa sense una composició definida, amb espècies com roure martinenc, freixe, robinia,.... Per tant, més enllà del seu interès botànic, la seva principal funció és la contenció dels materials poc estables i susceptibles de ser erosionats.

Quant a la franja est, paral·lela al riu Fluvià, està definida per un canal d'alimentació d'un salt d'aigua que limita clarament l'àmbit urbà amb la llera del riu.



Aquesta llera està constituïda per un bosc de ribera degradat, amb l'existència de robinia, pollancre dispersos i amb la presència de materials d'enderroc abocats de manera deliberada.

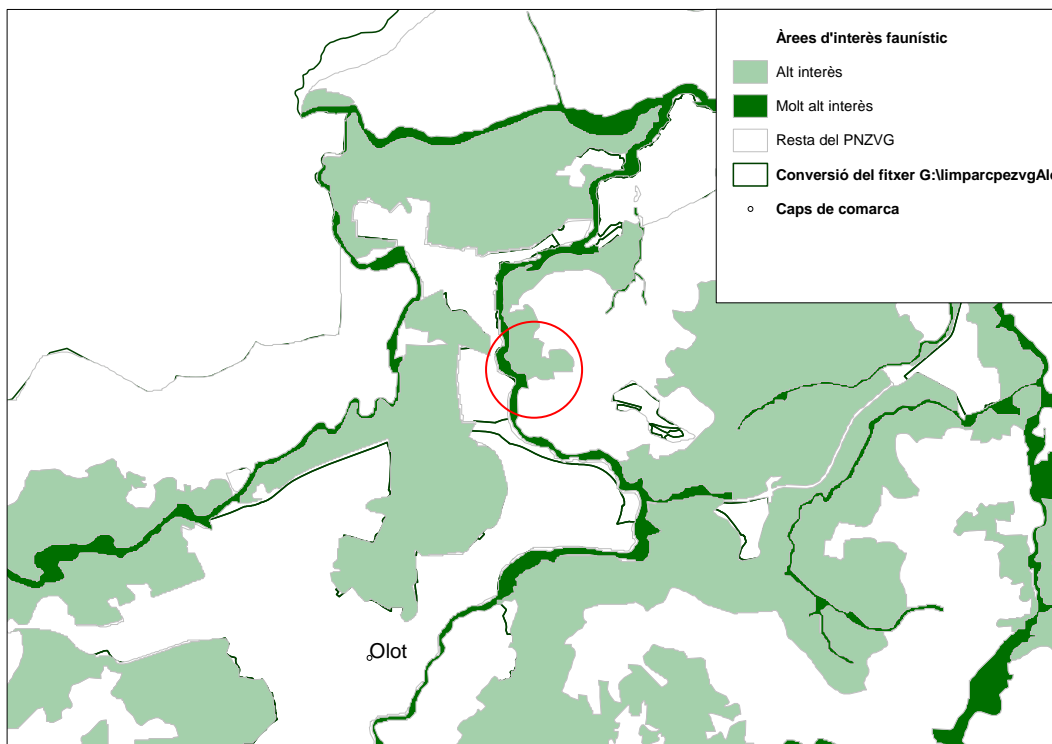


El Mapa de vegetació del PNZVG mostra el corredor fluvial en el sector de La Canya. El color blau representat indica bosc de ribera degradat.

Pel que fa a les figures de protecció, aquesta franja de contacte està catalogada en varis nivells relacionats:

- En primer lloc, es tracta de sòl no urbanitzable inclòs dins l'àmbit del PNZVG
- En segon lloc, es troba dins la Xarxa Natura 2000 com a hàbitat d'Interès comunitari per a la fauna, amb un interès molt alt al tractar-se d'un corredor biològic de primer ordre a la zona

Al Mapa d'interès faunístic del PNZVG següent es mostra aquesta classificació:



En conclusió, la franja que limita amb el sector urbà de Can Sabata té les següents característiques:

- No existeix una franja d'esponjament entre les edificacions existents i l'àmbit del PNZVG
- La vegetació existent tant al marge sud com a la franja fluvial, si bé no conforma comunitats d'especial rellevància, si que tenen una funció ecològica a preservar.
- Es troba dins l'àmbit del PNZVG
- Està classificat com a àrea d'interès faunístic molt alt
- Es troba catalogat dins la Xarxa Natura 2000 d'hàbitats d'interès comunitari

Per tot això, la preservació d'afectació d'aquest espai ha de quedar assegurada tant en les possibles obres que es duguin a terme com durant l'ús de les instal·lacions existents.

2. VALORACIÓ DE RISCOS

Els riscos potencials a que pot estar sotmesa aquesta franja de contacte afecten tant la fase d'obra com la de funcionament de les instal·lacions.

Fase d'obra

- Ocupació física de la franja degut a ocupacions d'obra o d'instal·lacions relacionades
- Amuntegament temporal de materials
- Abocament o vessament de materials de rebuig
- Vessaments accidentals de materials contaminants

Fase de funcionament

- Abocament o vessament de materials
- Emissions atmosfèriques (sorolls, gasos, lumíniques,...)

3. MESURES PREVENTIVES I DE PROTECCIÓ

Vistos els riscos potencials de la franja de contacte degut a les activitats que es puguin dur a terme al sector de Can Sabata les mesures preventives i de protecció hauran d'anar dirigides a evitar qualsevol afectació. Ç

El pla defineix les mesures preventives i correctores principals les quals també s'exposen a l'annex següent com a document separat i fàcilment detectable.

Cal afegir a aquestes mesures les corresponents a la prevenció davant possibles obres que es puguin efectuar en relació a aquesta franja de contacte:

- Limitar des d'abans de l'inici d'obra l'accés a la franja de contacte mitjançant el tancament i senyalització adequats
- Evitar la instal·lació de qualsevol estructura o disposició de material
- Prendre mesures per evitar la presència de materials contaminants a les proximitats de la franja
- Assegurar el bon manteniment de les instal·lacions i sistemes d'emmagatzematge de materials i combustibles

ANNEX 2. MESURES PREVENTIVES I CORRECTORES

En compliment amb els requeriments establerts per l'Informe sobre el planejament urbanístic referent a la modificació puntual del POUM. Sector Can Sabata emès per l'Oficina Tècnica d'Avaluació Ambiental amb data 12 de juliol de 2011, s'adjunta el següent llistat de mesures per a la preservació del medi ambient

Segons aquest requeriment, l'adopció de les mesures preventives incloses en l'apartat desè de l'informe de sostenibilitat ambiental, així com les derivades del procés d'avaluació ambiental, es vincularà normativament a través del pla de millora urbana amb que es desenvoluparà el sector. S'incorporarà aquesta prescripció a l'apartat vuitè de la memòria de la modificació puntual. La memòria ambiental incorporarà un llistat de totes les mesures previstes

Mesures previstes en el pla per al foment de la preservació del medi ambient

Les mesures previstes en el projecte de modificació puntual del POUM són les següents:

-Intervenció integral de l'administració ambiental-

- Les activitats que es desenvolupin en l'àmbit de la modificació puntual s'ajustaran en tots els seus aspectes, al que disposa la Llei 3/1998 d'Intervenció integral de l'Administració Ambiental i al Decret 136/1999 d'aprovació del Reglament general de desplegament de la Llei 3/1998, així com els seus annexos. Tot i això, la seva autorització ambiental s'haurà de dur a terme en una fase posterior, per mitjà d'un projecte d'activitats, el qual no és objecte del present document.

-Aigües residuals-

- Per l'abocament d'aigües residuals a la xarxa de clavegueram s'haurà de disposar, si s'escau, d'un sistema de pretractament i depuració en origen que haurà de permetre d'assolir els paràmetres d'abocament a la xarxa de clavegueram definits per la Ordenança d'abocament d'aigües residuals de la Garrotxa. Es prohibeix qualsevol abocament a la llera pública sense l'autorització esmentada.

-Els projectes executius d'obra civil hauran de preveure una xarxa separativa d'aigües plujanes, amb la precaució de col·locar elements de registre que impedeixin el pas de papers, cartrons, plàstics, i altres elements en suspensió, abans d'evacuar les aigües a la xarxa hidrogràfica superficial.

-Residus-

-En les activitats on resulti preceptiu, el projecte d'activitats que es redacti en el seu moment establirà la situació de les instal·lacions de recollida selectiva, emmagatzematge, tractament, reciclatge i eliminació de residus industrials, d'acord amb les determinacions de l'article 42 i 43 de la Llei 6/93 de 15 de juliol, reguladora de residus.

-En les zones verdes o de vialitat, el projecte d'urbanització que desenvolupi el projecte de modificació puntual del POUM contemplarà una reserva de sòl per a contenidors de recollida selectiva de residus i s'hi situarà un contenidor per al rebuig i un contenidor per a cada una de les fraccions de recollida selectiva: vidre, paper i cartró, i envasos lleugers si la distància a l'àrea d'aportació següent és superior a 500m.

-Enderrocs i altres residus de la construcció-

-La gestió dels residus generals com a conseqüència dels processos d'execució material dels treballs de construcció, excavacions, i processos de desmantellament i enderroc d'edificis i d'instal·lacions, s'haurà de dur a terme d'acord amb les determinacions del Decret 201/1994, de 26 de juliol, regulador dels enderrocs i altres residus de construcció.

-Cal condicionar expressament l'obtenció de la llicència municipal per a l'enderrocament de construccions al compliment de les determinacions del Decret 201/1994, de 26 de juliol, regulador dels enderrocs i altres residus de construcció.

-Protecció de l'ambient atmosfèric-

1-. Sorolls i vibracions.

- Quant a la regularització dels sorolls i vibracions en l'àmbit del sector, tota activitat existent o nova complirà amb els límits establerts per la normativa municipal i la normativa desenvolupada pel Reglament de la Llei 16/2002, de 28 de juny, de protecció contra la contaminació acústica, aprovat pel Decret 176/2009, de 10 de novembre.

-Considerant la situació de màxima protecció enfront la contaminació acústica, la ubicació i característiques de la zona determinen que sigui un lloc amb una baixa intensitat de trànsit i, per tant, que hi hagi pocs vehicles que hi circulin, per això s'estima que el nivell sonor en aquesta zona durant el dia serà inferior a 60 dBA, que correspon al nivell sonor màxim permès per la Llei de Protecció Contra la Contaminació Acústica per a zones de sensibilitat alta. Pel que respecte a la franja horària nocturna, atenent a les característiques de la zona s'estima que durant aquest període el trànsit de vehicles serà mínim i en molts casos fins i tot nul, i mai es superaran els nivells de 50 dBA permessos per la citada llei per a zones de sensibilitat alta.

2- Enllumenat públic

-Els criteris d'urbanisme sostenible que s'han de tenir en compte en referència a l'enllumenat públic són de minimització del consum energètic i de la contaminació lumínica.

-És d'aplicació la Llei 6/2001, de 31 de maig, d'ordenació ambiental de l'enllumenament per a la protecció del medi nocturn desenvolupada pel Decret 82/2005, de 3 de maig. En concret, es considera la zona com de màxima protecció (E1) i es preveuran característiques d'il·luminació corresponents a zona E2, especialment a la franja que confronta amb la xarxa Natura 2000.

L'aplicació d'aquesta Llei ha de servir per millorar l'eficiència energètica de l'enllumenat i per evitar les pèrdues lumíniques a la part superior de la lluminària.

La Llei 6/2001, en el punt 5 de l'article 7, prioritza en els enllumenaments exteriors la utilització preferent de làmpades de vapor de sodi d'alta pressió (VSAP) i de baixa pressió (VSBP).

- L'altra mesura rellevant que inclou aquesta llei és la prohibició de fonts de llum que emetin per damunt del pla horitzontal, llevat que il·luminin elements d'especial interès històric (apartat b del punt 6 de l'article 6 de la Llei 6/2001).

El model a escollir ha de complir amb les característiques de la Llei 6/2001 en quant a dispersió de llum i potència.

ANNEX 3. DOCUMENTACIÓ JUSTIFICATIVA DE L'EXPOSICIÓ PÚBLICA